

屋久島の甲虫類. 叩頭虫科

中根猛彦・岸井 尚

The Coleoptera of Yakushima Island, Elateridae

TAKEHIKO NAKANE and TAKASHI KISHII

屋久島の叩頭虫を記録した報告は三輪 (1928) を最初として数篇があるが、それらによって記録された種は僅か8種に過ぎず、記録の多くは種が重複している。この意味で国立科学博物館の屋久島調査によって採集された叩頭虫は合計35種を数え、既知種の1種をえられなかったのみで、この島の叩頭虫の概容を知りうるものと思うのでこゝに報告しておくこととする。最初にこの材料の調査を我々に委ねられた黒沢良彦氏、比較材料等について援助された竹内吉蔵博士・大平仁夫氏及び Miss C. C. F. von Hayek、その他の方々に対し深謝の意を表する。

以下文中の記号は葉虫科の報告に準じたのでそれを参照されたい。

Subfamily AGRYPNINAE

1. *Agrypnus* (s. str.) *binodulus* (Motschulsky, 1860)

サビキコリ

(Esaki et al., 1938)

1 ♂ Miyanoura, 18. VII. 1952; 2 ♂ ditto, 17. IV. 1954; 1 ♂ ditto, 18. IV. 1954; 2 ♂ ditto, 21. IV. 1954; 1 ♂ Kurio, 1. V. 1954.

2. *Agrypnus* (*Sabikikori*) *fuliginosus* (Candèze, 1865)

ホソサビキコリ

(Miwa, 1929, 1934; Takeuchi, 1931; Esaki et al., 1938)

1 ♂ Miyanoura, 30. IV. 1954; 1 ♂ Kurio, 1. V. 1954; 1 ♂ ditto, 2. V. 1954; 2 ♂ ditto, 8. V. 1954.

3. *Colaulon* (*Cryptolacon*) *miyamotoi tsukamotoi* (Kishii, 1956)

ハマベヒメサビキコリ

(Kishii, 1956)

1 ♀ Ambo, 16. VII. 1952; 3 ♂ 1 ♀ Kurio, 2. V. 1954.

上の個体は本土沿岸のものより大きくやゝ長めで、前胸背後角部は強く狭まらないが、主要特長は一致する。

*4. *Alaus berus* Candèze, 1864

ウバタマコメツキ (Pl. I, figs. 1, 2)

1 ♀ Yudomari, 24. VII. 1952.

*5. *Alaus putridus pini* Lewis, 1894

フタモンウバタマコメツキ (Pl. I, figs. 3-5)

1 ♀ Miyanoura, 19. VII. 1952; 1 ♂ ditto, 28. IV. 1954.

Lewis は長崎・熊本・萩等の標本に基き *pini* を記載したが三輪 (1929) はこれを東南アジアに広く分布する *A. putridus* Candèze, 1857 と同物と見なした。しかし竹内吉蔵氏の御好意で検し得た台湾産の *putridus* に比べ、*pini* はやゝ小形で両側は殆ど平行 (台湾産では肩部と前胸後角附近で幅が広い)、翅端部は深く三角に切れ込んでいる。したがって *pini* は *putridus* の亜種と考えられる。

Subfamily CTENICERINAE

6. *Corymbitodes gratus* (Lewis, 1894)

ドウガネヒラタコメツキ

(Miwa, 1929, 1934; Takeuchi, 1931)

1 ♀ Miyanoura, 30. IV. 1954.

*7. *Actenicerus yaku* sp. nov.

ヤクルリヒラタコメツキ^o (Pl. I, figs. 6, 11)

Holo- & 1 paratype: 2 ♂ Miyanoura, Yakushima, 12. VII. 1952, Y. Kurosawa leg.; 1 paratype: ♂ ditto, 4. VIII. 1958, Y. Asano leg.

Black, with the extremities of femora and trochanters, most part of tibiae, tarsi and mandibles, apical part of the last palpal joint and claws more or less reddish or brownish, body surface bearing very faint aeneous or metallic tinges and elytra having a distinct bluish or greenish lustre.

Elongate, depressed above, shining. Pubescence rather long, white, much denser on under surface, and never spotted nor speckled on elytra. Head broader than long, somewhat convex behind; frontal carina transversely oblique, well-developed before eyes, but vanishing rather broadly in middle, where the surface is slightly concave; punctation coarse, deep and moderately dense; eyes not so small and

visibly prominent. Antennae relatively short but at least reaching tips of hind angles of pronotum or hardly longer, rather slender; 2nd joint smallest and obconic, 3rd elongate triangular, nearly twice as long as 2nd or more, 4th bell-formed, 4th to 10th progressively narrowing, 11th slender. Mouth parts small, produced obliquely forwards; mandibles rather large, very slightly biemarginate at apex of right one and distinctly bifurcate at end of left. Pronotum clearly longer than width, moderately convex longitudinally, broadest at hind angles, gradually narrowing towards eyes; punctation like that of head but much denser on both sides and the punctures gradually becoming smaller towards base, the interspace smooth; a shallow median longitudinal impression present behind summit, impunctate and very feeble, and a pair of large transverse excavations also present before hind corners; hind angles thin, long but not sharply pointed at apex, markedly extending and plainly diverging backwards, carinae short, slightly extending ahead. Scutellum declivous, tongue-shaped, not acuminate behind, lightly convex longitudinally, minutely and densely punctate. Elytra elongate, rather depressed; at base as wide as prothorax at the level of hind angles; sides subparallel in anterior two-thirds, then narrowing to apex; punctate-striae rather fine, though conspicuous; interstices slightly convex, with punctation delicate, shallow and moderately dense.

Propleura with punctures denser than those of pronotal disc, visibly reflexed along outer and anterior margins; prosternum more sparsely punctate than propleura, but minutely and densely so on anterior border, with a median longitudinal impunctate line on basal half, which is developing towards mucro; prosternal sutures subparallel to each other, single, straight and closed; mucro slightly curved inwards from middle, with apex bluntly pointed; punctures on meso-, metathorax and abdomen much denser and finer than those on prothorax; mesosternal cavity declivous on hinder half and horizontal anteriorly, sides subparallel; metasternum with an indistinct median canaliculation. Hind coxal plates not broad and ordinarily narrowing outwards. Each abdominal sternite with a shallow impression on both sides. Legs slender; tarsi subequal in length to tibiae or

slightly longer, four basal tarsal joints progressively diminishing their size; claws large slender, and simple, with a long hair at base. Male genitalia as figured (Pl. I, figs. 6, 11). Body length: 18 mm.; width: 4.3 mm.

A. odaisanus (Miwa, 1928), *A. maculipennis* (Schwarz, 1902) and *A. jeanvoinei* (Fleutiaux, 1936) somewhat resemble the present new species, but the latter may be distinguishable from them by the presence of a pair of transverse impression on the pronotum.

(Types in coll. Nat. Sci. Mus. Tokyo & T. Nakane)
var. *koyamai* nov.

Type: 1 ♂ Yakushima, VIII. 1951, M. Koyama leg.

Differs from the typical form in the larger body (20×4.5 mm.), in the lack of metallic lustre on the elytra and in the longer palpi (in particular in their apical joint). (Type in coll. T. Nakane)

Actenicerus Kiesenwetter に属する邦産種及び模式種は常に♂交尾器側片先端外側に突起をもち、その形が種により異なっている。Arnett (1955) は *Actenicerus* の模式種が *Corymbites tessellatus* Germar (実は = *Elater sjaelandicus* Müller) であることをとり上げて、*Malloea* なる新属名を与えたが、之は不要の処置と考えられる。

8. *Metaricus viridus* (Lewis, 1894)

ミドリヒメコメツキ

(Miwa, 1929, 1934; Takeuchi, 1931)

The genus *Metaricus* (new genus) is characterized as follows: Metallic, elongate but stout, convex above and beneath, not closely clothed with fine hairs; head moderately convex behind, but nearly flat in front, frontal crest carinate before each eye and vanishing broadly in middle, mouth parts relatively large, slopewise stretched ahead, never tending downwards as in Elaterinae or Agriotinae, mandibles thick, sharply pointed apically, but rather obtuse in the right, labrum transversely quadrate; antennae short, hardly failing to attain apex of pronotal hind angles, 2nd joint the smallest, globose, 3rd slightly longer than the preceding, 4th to 10th clearly serrate, the last the longest. Pronotum convex, a little longer than wide, broadest at base, hind angles diverging backwards, unicarinate; scutellum tongue-shaped, declivous, weakly convex or longitudinally elevated; elytral striae well-marked, with punctures conspicuous, deep and coarse; prosternum broadest in front, narrowest near middle, with sutures double, imper-

fectly closed but scarcely furrowed in front, mucro straight, obliquely emarginate at apex in profile; hind coxal plates gradually narrowing outwards and obtusely projecting posteriorly at the inner third; legs simple, 1st to 4th joint of tarsi progressively diminishing their length.

Type: *Sericosomus viridus* Lewis, 1894.

The present genus is closely allied to *Sericus* Eschscholtz included in Agriotinae, but the head and mouth parts are extending obliquely forwards and the frons flattened anteriorly.

本種は従来 *Sericus* 属に入れられていたが中根(1952)は頭部構造から Agriotinae よりむしろ Ctenicerinae に属するものと考えた。我々の見解によれば本種は *Sericus* 属のものでなく独立の新属で、多少疑問もあるが Ctenicerinae に含めるのが妥当と思われる。屋久島のものは体細形で、上翅間室は平たく、横皺が強いので亜種を形成するものと考えられる。

subsp. *elongatus* nov. (Pl. I, fig. 7) (Yakushima)

Holotype: ♂ Kosugidani, 10. VII. 1952; allo- & 1 paratype: 2 ♀ Hananoego, 12. VII. 1952; Y. Kurosawa leg.

Differs from the nominate form in the following points:

Elytra longer, more parallel-sided and not so strongly acuminate behind; striae finer, with punctures distinctly smaller than in the nominate form; intervals more flat and less shining, simply punctured, with transverse wrinkles between punctures. Body length: ♂ 7.5 mm, ♀ 8~8.7 mm; width: ♂ 2.3 mm, ♀ 2.5 mm. (Types in coll. Nat. Sci. Mus. Tokyo & T. Nakane)

なお中根の研究によれば岸井(1956, 1957)が *Metaricus nitidicollis* Nakane et Kishii (MS) ツヤミドリヒメコメツキとして報じているものは実は *M. viridus* (Lewis) そのものに他ならず、前胸背が光沢を欠くものは地方的に現われる型のように考えられる。之らについてはよく検討の上別に発表したい。

Subfamily NEGASTRIINAE

*9. *Negastrius humeralis* (Candèze, 1873) comb. nov.

カタモンチビコメツキ

1 ♀ Miyanoura, 18. IV. 1954.

*10. *Quasimus ellipticus* (Candèze, 1873)

ホソマメコメツキ

1 ♀ Kosugidani, 10. VII. 1952.

*11. *Quasimus carinicornis* Lewis, 1894.

(Miwa, 1933, 1934)

ヘリムネマメコメツキ

Subfamily CONODERINAE

*12. *Aeoloderma agnata* (Candèze, 1873)

マダラチビコメツキ (Pl. I, fig. 16)

7 ♀ Miyanoura, 21. IV. 1954,

*13. *Aeoloderma brachmana* (Candèze, 1859)

ハマベマダラチビコメツキ° (Pl. I, figs. 8, 17)

1 ♂ 1 ♀ Kurio, 2. V. 1954.

この他、宮本正一氏の御好意により四国室積産の 2 ♂ (3. VII. 1949, 宮本正一採集, 新記録) を検したが、之らはやゝ強く黒化している。

Subfamily ATHOINAE

*14. *Scutellathous comes yakuenensis* subsp. nov.

ヤクホソアカツヤコメツキ° (Pl. I, figs. 20, 22, 27)

Holotype: ♂ Hananoego, Yakushima, 11. VII. 1952, M. Kobayashi leg.; 1 paratype: ♂ ditto, 12. VII. 1952, Y. Kurosawa leg.

This new subspecies differs from the typical in the following characteristics:

Ground colour light yellowish castaneous; body longer; 3rd antennal joint somewhat longer than 4th (Pl. I, figs. 22, 23); side margins of prothorax nearly straight, hardly sinuous before hind angles, punctation on pronotum a little more larger and closer; punctures on intervals of elytra much sparser; 2nd to 5th elytral interval broadened anteriorly; apex of parameres of male genitalia narrower, bearing hairs more scantily (Pl. I, figs. 20, 27, cf. figs. 18, 19, 21, 24-26). Body length: 13.3 mm; width: 3.5 mm.

(Types in coll. Nat. Sci. Mus. Tokyo)

原種 *comes* (Lewis, 1894) は北海道より記載されたが、本土山地帯に広く分布する。本種と近縁の *S. suturalis* (Candèze, 1873), *S. porrecticollis* (Lewis, 1894) は甚だよく似ていて判別が難しいが、♂交尾器の形状では比較的よく区別できる。一般に *porrecticollis* は光沢が鈍く、上翅が黄褐、前胸背は黒褐であり、*comes* は光沢が強く、上翅と胸背の色彩が一致し、胸背の点刻は弱小で疎である。又 *suturalis* は前2種より肥厚し、前胸は幅より僅かに長く、色は *comes* に似て暗色、翅端部がやゝ明るい。いずれの種も ♀ は ♂ より体が肥厚する。

*15. *Hemicrepidius (Pseudathous) secessus* (Candèze, 1873)

クロツヤハダコメツキ

1 ♂ Hananoego, 12. VII. 1952; 1 ♀ Kosugidani, 9.

VII. 1952; 1 ♀ ditto, 10. VII. 1952; 1 ♀ Miyanoura, 20. VII. 1952; 1 ♂ Kurio, 4. V. 1954; 2 ♂ ditto, 8. V. 1954; 2 ♂ ditto, 8. V. 1954; Y. Kurosawa leg. 2 ♂ 7-13. VII. 1945, R. Matsuda leg.; 1 ♀ VIII. 1951, M. Koyama leg.

*16. *Hemicrepidius (Heterathous) dessertor* (Candèze, 1873) ヒメクロツヤハダコメツキ

2 ♂ Kurio, 4. V. 1954 (var. *rufoabdominalis* nov.-Types); 1 ♂ Kurio, 8. V. 1954, 1 ♀ ditto, 10. V. 1954. (ab. *virens* Candèze)

屋久島の個体はいずれも上翅に微かな銅光沢をもち、黒く、2 ♂は腹部だけ赤い。本種の色彩の変異はかなり幅があり、次の検索に示すような型が認められる。

- 1(8) 前胸は全く黒い。
- 2(7) 上翅は黒色、通常緑〜青光沢または銅光沢をおびる。
- 3(4) 腹部は明るい赤褐色 (Body black, elytra with faint coppery tinges, and abdomen clearly reddish brown)ab. *rufoabdominalis* nov.
- 4(3) 腹部は全体または殆ど黒い。
- 5(6) 肢は橙黄色 (Body black, except legs clear yellowish orange; type 1 ♂, Kajigamori, Shikoku, 27. VII. 1952, M. Miyatake leg.)ab. *rufipes* nov.
- 6(5) 肢は黒い (*Athous virens* Cand. 1873)ab. *virens* (Candèze) comb. nov.
- 7(2) 上翅は褐色ab. *brunneipennis* (Lewis)
- 8(1) 前胸は多少とも赤色部をもつ。
- 9(10) 前胸は中央と両側を除き褐色*dessertor* (Candèze) f. typ.
- 10(9) 前胸は中央に黒色部をもたぬか細条のみある。
- 11(12) 上翅は黄褐色ab. *flavipennis* (Miwa) comb. n.
- 12(11) 上翅は黒色。
- 13(14) 前胸側板は通常黒いab. *sanguinicollis* (Frivaldzky) comb. n.
- 14(13) 前胸側板は大部分黄赤色。
- 15(16) 肢は黄赤色 (Prothorax red, elytra black, legs clear yellowish orange; type 1 ♂, Kajigamori, Shikoku, 27. VII. 1952, M. Miyatake leg.)ab. *miyatakei* nov.
- 16(15) 肢は暗色。
- 17(18) 前胸背は赤く、前胸板は黒い (Prothorax red, with prosternum black, elytra black, legs blackish; type 1 ♂, Mt. Daisen, Tottori, 15. VII. 1950, T. Kishii leg.)ab. *rufopleuralis* nov.

18(17) 前胸背には黒い縦の細条があり、前胸板は黄赤色。 (Prothorax red, with a fine median longitudinal black stripe, elytra black, legs and abdomen dark brownish black; type 1 ♂, Kibune, Kyoto, VII. 1947, K. Tsukamoto leg.)ab. *rufus* nov.

Subfamily PHYSORHININAE

*17. *Anchastus aquilis* Candèze, 1873

クリイロニセコメツキ

1 ♂ Miyanoura-gemba, 19. VII. 1952, Y. Kurosawa leg.

体が黄褐〜栗色の *Anchastus* は本邦周辺より *aquilis* の他, *castelnaui* Candèze, 1878, *castaneus* Miwa, 1934 の2種が記録されている。この中ではじめの種は色の濃さが異なるといい、最後の種は他より第3附節の葉状部が長いことで特長づけられるが、屋久島産の *aquilis* は本土産に比し第3附節の葉状部がやや長めで、奄美産の *castaneus* への中間的段階を示す如くである。

Subfamily AMPEDINAE

*18. *Procrærus helvolus* (Candèze, 1873)

ヒメホソキコメツキ (Pl. I, fig. 28)

3 ♂ 2 ♀ Kosugidani, 10. VII. 1952, Y. Kurosawa leg.

Megapenthes flavus Fleutiaux, 1902 は本種の synonym と考えられる。之は *helvolus* がはじめ *Agriotes* に入れて記載されたことが原因していると思われる。

19. *Ganoxanthus pallidus* (Lewis, 1894)

ホソキコメツキ (Pl. II, fig. 1)

(Miwa, 1933, 1934)

3 ♂ Kosugidani, 10. VII. 1952; 1 ♀ ditto, 7. VII. 1952.

*20. *Ampedus* (s. str.) *tenuistriatus* (Lewis, 1894)

ホソクロコメツキ

1 ♀ Hananoego, 12. IV. 1952.

屋久島の個体は本土産に比べ、上翅間室が明かに平たく、点刻列の点刻も細かく、体表の毛も黄褐であるが、構造上他に差は認められない。恐らく亜種を形成すると思われるが、1 ♀のみなので決定をさし控える。

*21. *Ampedus* (s. str.) *rufipes* (Lewis, 1894)

アシアカクロコメツキ

1 ♂ Kosugidani, 10. VII. 1952,

*22. *Ampedus* (s. str.) *hypogastricus* (Candèze, 1873)

アカハラクロコメツキ

1 ♂ Kurio, 5. V. 1954; 1 ♂ ditto, 10. V. 1954;
2 ♀ Kosugidani, 9. VII. 1952; 1 ♀ ditto, 10. VII. 1952.

上記の標本の大部分のものでは第1腹節または第1・2腹節が黒化している。

*23. *Ectamenogonus? bicarinatus* (Candèze, 1873)

チャイロコメツキ

1 ♂ Miyanoura-gemba, 19. VII. 1952; 1 ♀ Ambo, 5. VII. 1952; 1 ♀ ditto, 7. VII. 1952; 1 ♀ ditto, 15. VII. 1952; 1 ♀ Miyanoura, 16. VII. 1952; 1 ♀ ditto, 19. VII. 1952.

本種の前胸会合線の前端は *Ampedus* (s. lat.) のように溝状をなさないから明かに別属のものである。 *Megapenthes japonicus* Fleutiaux, 1902 も本種と同一群のものであるが、 *Megapenthes* に含めるには触角第3節から鋸状で上翅端が完全である点から無理がある。 *Xanthopenthes* に類似する処もあるが、それとも異なり、今後の検討を必要とする。

*24. *Homotechnes? plebejus* (Candèze, 1873)

コナガコメツキ (Pl. II, fig. 6)

1 ♂ Onoaida, 22. VII. 1952.

本種及び *Neotrichophorus aureopilosus* Miwa, 1934 は共に我々が指摘 (1955) したように、この亜科に含めるべきであるが、適当な属がみ当らない。上記の属は便宜的に含めたものである。なお *plebejus* といわれる種には少なくとも2種が混じているが、いずれが真の *plebejus* かは尚検討を要する。

Subfamily MELANOTINAE

25. *Melanotus senilis* Candèze, 1864

クロクシコメツキ

(Miwa, 1929, 1934; Takeuchi, 1931)

1 ♂ Miyanoura, 16. IV. 1954; 1 ♂ ditto, 25. IV. 1954; 1 ♂ ditto, 26. IV. 1954; 1 ♂ 1 ♀ Kurio 1. V. 1954; 1 ♂ ditto, 4. V. 1954; 3 ♂ ditto, 8. V. 1954; 3 ♂ 3 ♀ Ambo, 11. V. 1954.

屋久島産は本州産のものに比べ平均して小形である。(屋久島: 10~12.3 mm, 本州: 11~17 mm)。なお大平 (1953) は本種の体長を 9~14 mm と報告している。

26. *Melanotus correctus issikii* (Miwa, 1929)

comb. nov. イッシキクシコメツキ (Pl. II, fig. 3)

(Miwa, 1929, 1934; Takeuchi, 1931)

2 ♂ Miyanoura, 17. IV. 1954; 2 ♂ ditto, 19. IV. 1954; 1 ♂ Kurio, 4. V. 1954; 2 ♀ Ambo, 11. V. 1954.

本亜種ははじめ屋久島固有種として発表され、その後

記録がないが、今回検した標本からみると *correctus* の亜種と推定される。近似種との識別を検索で下に示す。

1 (2) 体は赤褐色、体毛は黄褐; 触角第3節は両性共に第2節の1.5倍以上の長さ、第2・3節の和は第4節より明かに長く、第4~10各節は弱い鋸状、♂では先端に向うに従い長くなる; 前胸背の点刻は単純で、やや疎布される……*spernendus* Candèze, 1873

2 (1) 体上面は黒色、体毛は灰白、触角、腹部は時に赤褐色を呈する; 触角第3節は第2節とほぼ等しい (♂) か、約1.5倍 (♀)、第2・3節の和は第4節より短い (♂) か、ほぼ等しい (♀)、第4~10各節は強い鋸状 (♂) か、鈍い (♀)。前胸背の点刻は中央部では単純であるが、前方と側方では眼状をなし極めて密である……*correctus* Candèze, 1864

3 (4) 腹部下面は常に黒~黒褐、触角は黒~暗赤褐、肢は暗赤褐で末端は一般に暗色; 本州・四国・九州に分布する……subsp. *correctus* Candèze

4 (3) 腹部下面は赤~黄赤色、時に基方の節は黒い、触角・肢は共に明るい黄赤色; 屋久島産

……subsp. *issikii* Miwa

三輪 (1934) は上翅が前胸の長さの3倍以上か以下かで *issikii* と *correctus* を区別したが、このちがいはあまり重要ではない。

27. *Melanotus spernendus* Candèze, 1873

ナガチャクシコメツキ

(Miwa, 1929, 1934; Takeuchi, 1931)

1 ♀ Kurio, 10. V. 1954.

上の個体は本州産に比べ前胸背の点刻が小さく疎である。

*28. *Melanotus loochooensis* Miwa, 1929

リュウキュウクシコメツキ (Pl. II, fig. 2)

1 ♂ Kurio, 1. V. 1954; 1 ♂ ditto, 10. V. 1954.

2 ♂ とともに体色が著しく赤褐色を呈し、Bates (1866) の *umber*, *tamsuyensis* 等によく似ている。

*29. *Melanotus legatus* Candèze, 1860

クシコメツキ

2 ♂ 1 ♀ Miyanoura, 23. IV. 1954; 2 ♂ ditto, 17. IV. 1954; 1 ♀ ditto, 21. IV. 1954; 2 ♂ ditto, 28. IV. 1954; 2 ♂ ditto, 30. IV. 1954; 1 ♂ 2 ♀ Kurio, 2. V. 1954; 1 ♂ ditto, 5. V. 1954; 1 ♀ ditto, 7. V. 1954; 1 ♀ ditto, 8. V. 1954; 1 ♂ ditto, 10. V. 1954; 1 ♀ Kosugidani, 7. VII. 1952.

M. senilis でみられたように、屋久島の標本は本土産のものに比べ小形で、この点トカラ諸島のものと同様である (屋久島: 13~16 mm, 本州: 15~20 mm)。

*30. *Spheniscosomus cete* (Candèze, 1860)

アカアシオオクシコメツキ

1 ♀ Kurio, 10. V. 1954.

大平 (1958) は幼虫の形態を研究して、この種のそれが *Melanotus* 属のそれに異ならぬことを認め、*Melanotus* に含めている。この処置は成虫の形態からしても妥当なものと思われる。

Subfamily ELATERINAE

*31. *Neotrichophorus junior* (Candèze, 1873)

ヒゲナガコメツキ (Pl. II. fig. 7)

1 ♂ Miyanoura, 23. IV. 1954; 1 ♂ ditto, 28. IV. 1954.

Subfamily AGRIOTINAE

†32. *Ectinus higonius* (Lewis, 1894)

クロムナボソコメツキ

(Miwa, 1929, 1934; Takeuchi, 1931)

33. *Dalopius exilis* Kishii, 1956

クロスジヒメコメツキ (Pl. II. figs. 10, 13)

(Miwa, 1929–*Agriotes ferrugineipennis*, 1934–*D. marginatus*; Takeuchi, 1931–*D. ferrugineipennis*)

1 ♀ Kosugidani-Hananoego, 11. VII. 1952; 1 ♂ 1 ♀ Hananoego, 12. VII. 1952.

屋久島産の個体は本土産よりやや大形で、上翅間室・♂交尾器などに軽微の相違がみられるようであるが、区別する程のものではない。

Subfamily ADRASTINAE

*34. *Glyphonyx kurosawai* sp. nov.

ヤククチブトコメツキ° (Pl. II, figs. 5, 15, 17, 19)

Holotype (♂): Kosugidani, 10. VII. 1952, Y. Kurosawa leg.; allotype (♀) & 2 paratypes: 3 ♀ Hananoego, 12. VII. 1952; 1 paratype: 1 ♂ Kosugidani-Hananoego, 11. VII. 1952; paratype: 1 ♀ Yakushima, 7–13. VII. 1947, R. Matsuda leg.

Head black with labrum reddish brown and antennae yellowish brown; pronotum blackish brown except hind angles and basal margin rather broadly and side margins obscurely reddish brown; elytra dark brown, with base, humeral areas and outer half more or less paler in colour; body beneath dusky reddish brown, with metasternum blackish or dark brown and prosternum and propleura lighter in colour; legs yellowish brown. Pubescence fulvous, subrecumbent, rela-

tively long and dense on body above.

Elongate, longitudinally convex above, nearly parallel-sided, moderately shining. Head convex, rather densely punctate and the interval of punctures smooth; frontal crest well-developed, triangularly projecting forwards as usual in the genus and frons impressed along it just behind; epistome bisected and broadly hollowed on each side; labrum transverse, subelliptic and punctate; eyes moderately prominent but not so large. Antennae not robust, scarcely surpassing apex of hind angle of pronotum; 2nd joint similar to but a little longer and thicker than 3rd, 4th to 10th weakly serrate, 11th longer than the preceding, fusiform with acuminate apex. Prothorax as long as wide, subquadrate with divergent hind angles, which bear a long carina being straight and parallel to outer margin on basal half then deviating in front; disc punctate like head, but the punctures somewhat smaller and sparser than those on head, and the interspace smooth. Scutellum flat or slightly convex, declivous, tongue-shaped, finely punctate. Elytra elongate, at base as wide as prothorax at hind angles, nearly parallel-sided on anterior half, then gradually narrowing to apex; striae rather fine but well-defined, each with a row of rather fine, close and moderately impressed punctures; intervals slightly convex but nearly flat behind, bearing fine punctures rather sparingly.

Propleura rather sharply pointed at anterior end, very sparsely and minutely punctured but densely and distinctly punctured below hind angles and impunctate and shagreened longitudinally in front of hind angles along outer margin; inner margin broadly margined and the margin inclined and hollowed anteriorly. Prosternum somewhat narrowed posteriorly; punctate as propleura; sutures straight, double except base, somewhat furrowed at apical portion; frontal rim short, strongly and suddenly bent downwards; mucro extending nearly horizontally backwards, and abruptly incised in profile near apex, sides and apex distinctly rimmed. Meso- and metasternum shallowly and densely punctate. Hind coxal plates rather narrow and gradually dilated inwards. Abdomen punctate as metasternum. Legs slender; claws dentate. Body length: 5.5–7 mm; width: 1.3–1.7 mm.

Subfamily CARDIOPHORINAE

- 1 ♂ Kurio, 10. V. 1954.

*36. *Dicronychus* (*Platynychus*) *nothus* (Candèze, 1865)
オオハナコメツキ

- 1 ♂ Miyanoura, 15. IV. 1954; 2 ♂ ditto, 16. IV. 1954; 1 ♂ ditto, 26. IV. 1954; 1 ♂ ditto, 29. IV. 1954;

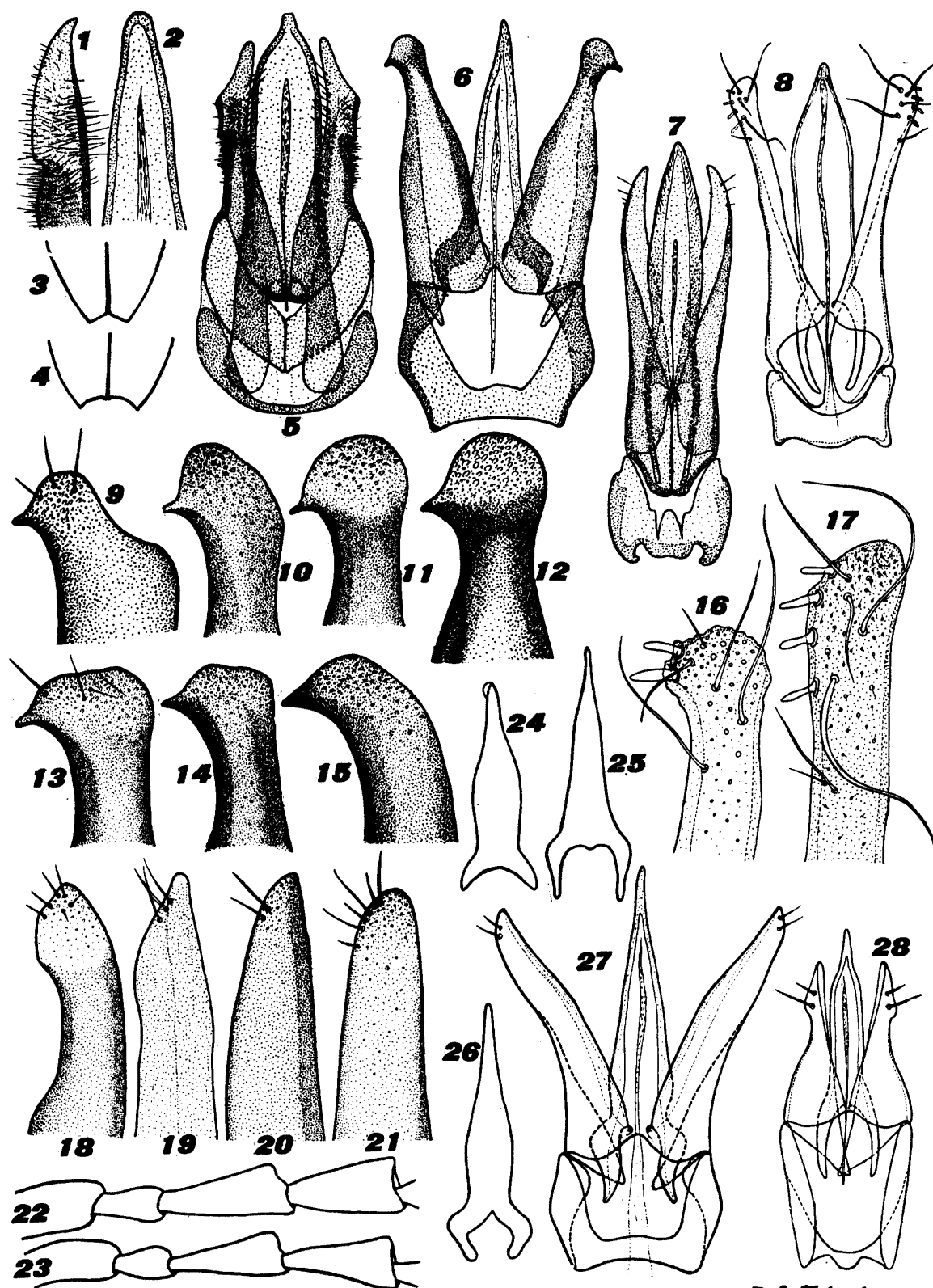
- 本種と *Cardiophorus pauper* Candèze, 1873 を三輪 (1934) は前胸が円筒形か否かによって区別したが、このような差異は個体的乃至は性的に起りうるものである。

- コハナコメツキ

- 1 ♀ Miyanoura, 17. IV. 1954; 1 ♂ Kurio, 1. V. 1954; 2 ♀ ditto, 10. V. 1954.

Fleutiaux (1947) は *Paracardiophorus* を *Cardiophorus* の亜属としたが、之は爪の形状を重視し、前胸側縁の構造を二次的な特長と考えた為と思われる。しかしこの類の♂交尾器をみると爪の形状とよりも前胸側縁の状態と明かな関連を認めうる。それ故 *Paracardiophorus* は独立属として扱うべきで、*Cardiophorus* はむしろ *Dicronychus* に近いものと考えるべきであろう。ただ生態的には Fleutiaux の考えも妥当と思われる。なお *pullatus* とされるものには明かに 2 種またはそれ以上の種が含まれており、いずれが真の *pullatus* かは今後の検討を必要とする。

本研究の一部は文部省科学研究費（各個研究）の援助による。
(1958年6月21日受理)



Del. T. Kishii

Plate I

1, 9-21: Apex of left paramere; 2: apex of penis; 3, 4: apex of elytra; 5-8, 27, 28: male genitalia; 22, 23: basal 4 joints of antenna; 24-26: penis.

1, 2: *Alaus berus* Candèze; 3, 5: *A. putridus pini* Lewis; 4: *A. putridus putridus* Candèze; 6, 11: *Actenicerus yaku* sp. nov.; 9: *A. athoides* (Kishii); 10: *A. odaisanus* (Miwa); 12: *A. akitu* (Kishii); 13: *A. maculipennis* (Schwarz); 14: *A. orientalis* (Candèze); 15: *A. pruinus* (Motschulsky); 7: *Metaricus viridis* (Lewis); 8, 17: *Aeoloderma brachmana* (Candèze); 16: *A. agnata* (Candèze); 18, 24: *Scutellathous porrecticollis* (Lewis); 19, 25: *S. suturalis* (Candèze); 20, 22, 27: *S. comes yakuensis* subsp. nov.; 21, 23, 26: *S. comes* (Lewis); 28: *Procrærus helvolus* (Candèze).

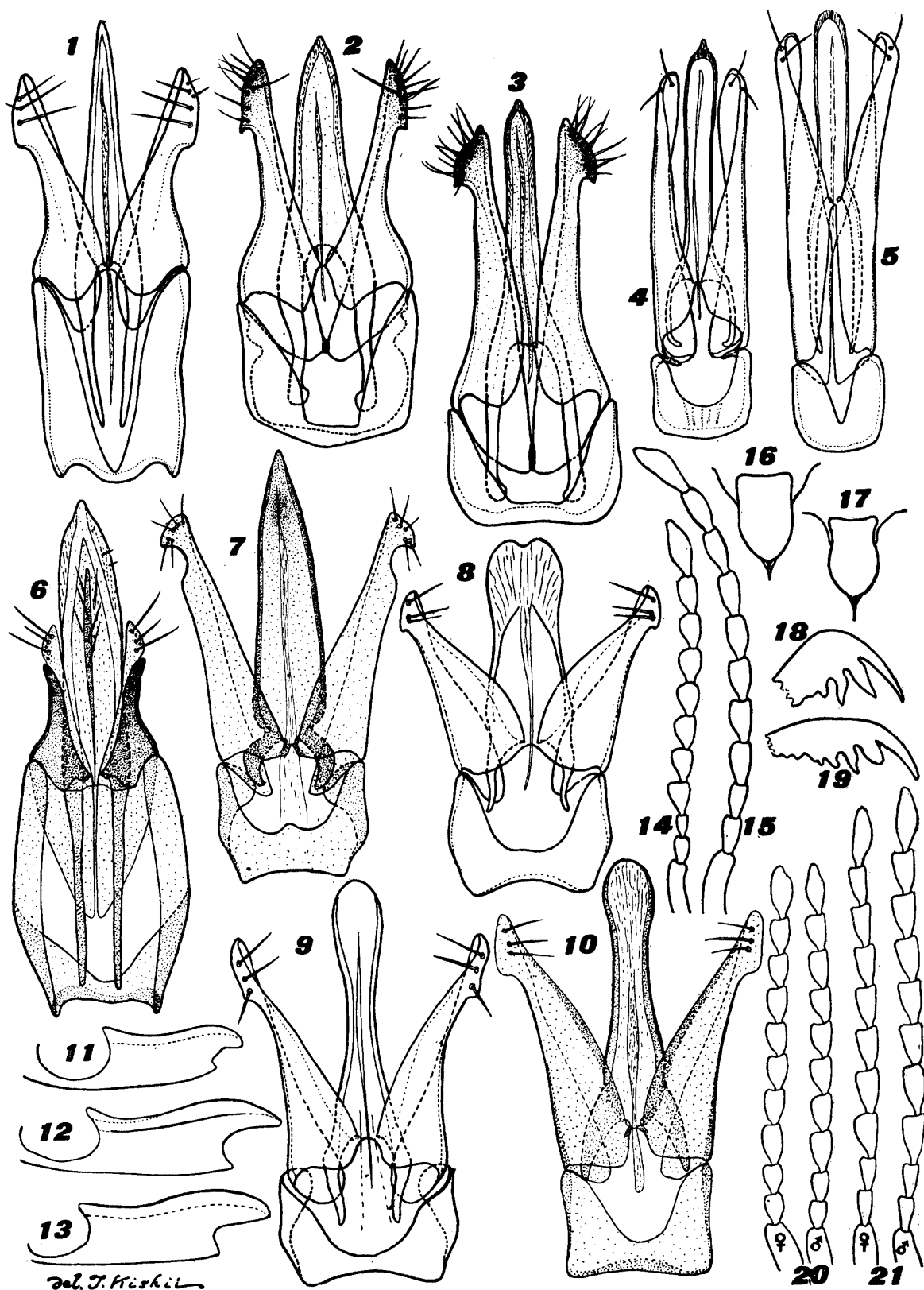


Plate II.

1-10 : Male genitalia; 11-13 : mucro in profile; 14, 15, 20, 21 : right antenna; 16, 17 : scutellum; 18, 19 : claw of hind tarsus.

1 : *Ganoxanthus pallidus* (Lewis); 2 : *Melanotus loochooensis* Miwa; 3 : *M. correctus issikii* Miwa; 4, 14 ♀, 16, 18 : *Glyphonyx illepidus* (Candèze); 5, 15 ♀, 17, 19 : *G. kurosawai* sp. nov.; 6 : *Homotechnes? plebejus* (Candèze); 7 : *Neotrichophorus junior* (Candèze); 8, 11, 20 : *Dalopius lewisi* Fleutiaux; 9, 12, 21 : *D. exilis* Kishii from Honshu; 10, 13 : *D. exilis* Kishii from Yakushima.