

屋久島の甲虫類. 瓢虫科

中根猛彦・荒木 廸子

The Coleoptera of Yakushima Island, Coccinellidae

TAKEHIKO NAKANE and MICHIKO ARAKI

国立科学博物館の屋久島調査に際して採集された瓢虫科の甲虫は他の相当数の甲虫群と共に、その同定を中根に依頼されたが、我々の研究によればこの資料には12種が含まれていた。之は資料としては比較的貧弱であるが、従来この島から記録された瓢虫がわずかに5種にすぎない点から考えて、意義のあるものと考えられるので、以下に報告しておくこととする。はじめに当って邦産の瓢虫について深い知識をもち、中根を認めて種々の援助を与えられた故湯浅啓温博士、屋久島産標本の調査を快く委ねられた黒沢良彦氏をはじめ我々の研究を助けられた多くの知友諸氏に対し深い感謝を捧げたい。

下に掲げる目録中の符号等については葉虫科に関する報告にならったので、それを参照されたい。

Subfamily EPILACHNINAE

1. *Epilachna sparsa orientalis* Dieke, 1947

ニジュウヤホシテントウ

(Takeuchi, 1931-*E.28-maculata* Motschulsky; Kamiya, 1938-*E. vigintioctomaculata* Motschulsky)

7 ex. Onoaida, 23. VII. 1952; 1 ex. Miyanoura, 17. IV. 1954; 22 ex. Kurio, 1. V. 1954.

上記の標本中、宮の浦産の1頭は上翅第2列外側の紋(Maderの第5紋)が痕跡的に縮小している。

なお本種の種名については異論があり、*E. vigintioctopunctata* (Fabricius, 1775) を用いるべきであるとする人もあるが、ここでは一応 Dieke にしたがうことにした。

Subfamily COCCINELLINAE

*2. *Scymnus* (s. str.) *hareja* Weise, 1879

キアシヒメテントウ

1 ex. Kosugidani, 7. VII. 1952.

上の1頭は原型で本土産と区別すべき点はない。

*3. *Scymnus* (*Pullus*) *hilaris* Motschulsky, 1858

コクロヒメテントウ

1 ex. Miyanoura, 16. IV. 1954.

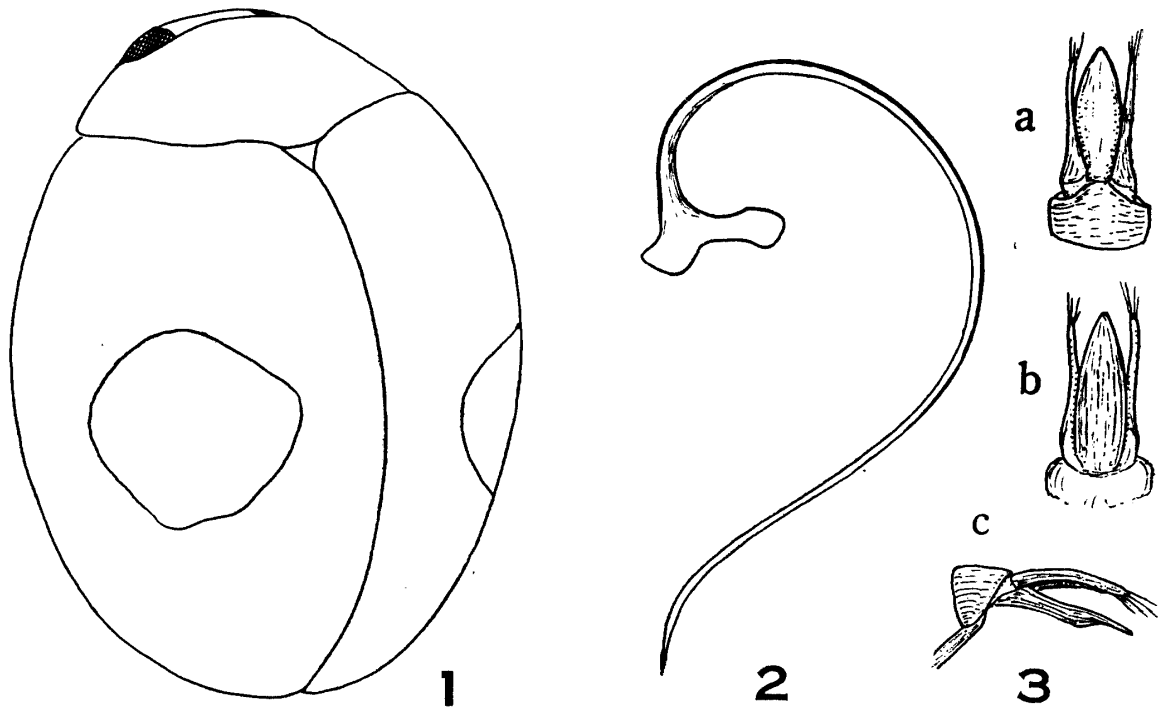
*4. *Pseudaspidimerus japonensis* sp. nov.

ヒメフタモンクロテントウ°

Holotype (♂) & allotype (♀): Nakanoshima, Tokara Is., 25. V. 1953, T. Nakane leg.; Paratypes: 2 ♂ Nakanoshima, Tokara Is., 4. VI. 1953, T. Nakane & S. Miyamoto leg.; 1 ♀ ditto, 8. VI. 1953, T. Nakane leg.; 1 ♀ Takarajima, Tokara Is., 26. V. 1953, T. Nakane leg.; 1 ♂ Miyanoura, Yakushima, 16. IV. 1954, Y. Kurosawa leg.; 1 ex. Yudomari, Yakushima, 7. VIII. 1958, Y. Asano leg.

Black, with head (except front margin brownish), antennae, tibiae and tarsi yellowish or light reddish brown, and trochanters, outer margin of abdomen, palpi and femora partly reddish. Front angles and narrow front margin of pronotum also reddish. Each elytron decorated with a large rotundate or rounded subquadrate discal spot at middle.

Body subrounded, convex and shining, surface clothed with short pallid hairs rather closely. Head finely and rather densely punctured and pubescent, surface with weak microsculpture; gently narrowed forwards in front of eyes, front margin of clypeus very slightly but broadly emarginate in middle and rounded on both sides; antennae very short. Pronotum punctured as head but the punctuation somewhat stronger and the surface smooth, lacking microsculpture, with longer pubescence; side margins sublinear with front and hind angles subrounded, hind margin with a very fine marginal stria. Scutellum small, triangular, with very fine punctures. Elytra punctured like pronotum but the punctures a little more larger than those on pronotum. Prosternal carinae enclosing an oblong subrectangular space in middle of prosternum. Metasternum and abdomen strongly and moderately closely punctured, and the punctures finer and sparser on the middle of the former; last sternite of abdomen very slightly emarginate or sinuate at middle of posterior margin in the male. Body length:



Pseudaspidimerus japonensis Nakane et M. Araki sp. nov.

1. latero-dorsal view, showing elytral pattern; 2. syptho; 3. male genitalia, a. dorsal view, b. ventral view, c. lateral view.

1.9-2.2 mm.

The present new species resembles closely *Cryptogonus orbiculus* (Gyllenhal, 1808), but the body is distinctly smaller and the prosternum is differently formed. *P. uttami* Kapur from Ceylon may be closely similar to the present species, but in the latter the discal spots of elytra are larger, about a half as wide as the elytron, the head is yellowish or reddish in both sexes and the penis is decidedly longer than in *P. uttami*. (Types in coll. T. Nakane, Nat. Sci. Mus. Tokyo & Osaka Munic. Mus. Nat. Hist.)

*5. *Coelophora biplagiata* (Swartz, 1808)

オオフトホシテントウ

1 ex. Ambo, 7. VII. 1952; 1 ex. Miyanoura, 16. VII. 1952.

*6. *Menochilus quadriplagiata* (Swartz, 1808)

ベニムツボシテントウ

1 ex. Ambo, 15. VII. 1952; 5 ex. ditto, 17. VII. 1952; 1 ex. Miyanoura, 15. IV. 1954; 4 ex. 16. IV. 1954; 1 ex. 19. IV. 1954; 1 ex. Kurio, 2. V. 1954; 1 ex. 8. V. 1954; 1 ex. 11. V. 1954.

上の個体は何れも原型に近く、本土産のように上翅斑紋が縮小する傾向を示し、前紋は内外2紋に分離するに

至らないが、後方に多少とも切れ込みや湾入を有するものが多い。この点は四国沖の島産のものも同様で、*ab. hiugaensis* (Takizawa, 1917) に近い。

7. *Verania discolor* (Fabricius, 1798)

(Kamiya, 1938)

チャイロテントウ

1 ex. Miyanoura-gemba, 20. VII. 1952; 5 ex. Ambo, 7. VII. 1952; 6 ex. Miyanoura, 18. IV. 1954.

屋久島の個体は前胸背基縁両側に各1黒紋を有し、両紋は多くは黒い基縁で結ばれる。1個体では中央前になお1対の黒円紋を有している。

8. *Coccinella septempunctata bruckii* Mulsant, 1866

ナナホシテントウ

(Takeuchi, 1931-C. *bruckii* Mulsant; Kamiya, 1938

-C. *bruckii* Mulsant)

1 ex. Nagata, 20. VII. 1952; 1 ex. Yudomari, 24. VII. 1952; 2 ex. Miyanoura, 16. IV. 1954; 2 ex. ditto, 17. IV. 1954; 1 ex. ditto, 20. IV. 1954; 1 ex. ditto, 30. IV. 1954; 2 ex. Kurio, 1. V. 1954.

上記の中、1頭は斑紋がかなり小さく原種に近い感じのものである。

*9. *Harmonia octomaculata* (Fabricius, 1781)

ヤホシテントウ

1 ex. Kurio, 7. V. 1954.

上記個体は *ab. duodecimnotata* (Fabricius, 1801) に
当るものである。

10. *Harmonia axyridis spectabilis* (Faldermann, 1835)

テントウムシ

(Takeuchi, 1931-*Ptychanatis axyridis* Pallas;
Kamiya, 1938-*H. axyridis* Pallas)

1 ex. Miyanoura, 17. IV. 1954; 1 ex. ditto, 21.
IV. 1954; 1 ex. ditto, 29. IV. 1954; 1 ex. Kurio, 1.
V. 1954.

上の個体の上翅前方にある斑紋は本土産に比して大形
でかなりトカラ諸島産のものに近い。4頭中2頭は後方
に各1小紋を有し、*ab. conspicua* (Faldermann, 1835)
に属する。

*11. *Propylaea japonica* (Thunberg, 1781)

ヒメカメノコテントウ

1 ex. Miyanoura, 17. IV. 1954.

上の個体は *ab. dionea* (Mulsant, 1856) に属する。

12. *Illeis koebeleri* Timberlake, 1943

キイロテントウ

(Esaki et al. 1938-*Thea cincta* Fabricius)

2 ex. Miyanoura, 16. IV. 1954; 2 ex. ditto, 29.
IV. 1954; 2 ex. Kurio, 8. V. 1954.

従来 *I. cincta* (Fabricius, 1798) として知られたもの
である。

本研究の一部は文部省科学研究費の援助によるもので
ある。 (1958年6月21日 受理)